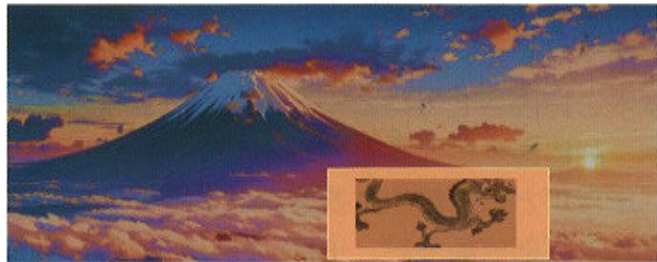


# 川中学区 自治会たより

学区連絡協議会  
発行：松村宗哲  
編集：吉川正春  
2024年1月号  
070-1682-7435

たより各戸1部お取りください  
毎月の廃品回収、第三木曜日  
自宅前でOK  
2月15日 3月21日 4月18日

## 新年明けまして おめでとうございます



甲辰(きのえたつ)年、明治より百五十七年、如月(きさらぎ)二月は二十九日の閏年(うるう年)、私は一日損をしたような気になります。

辰の刻といえば午前八時前後の二時間、辰星と言えば北極星、十二支で言えば「竜」飛躍昇る年であります。辰は震に通じ「ふるえる」の意味があり、地震の発生がなければと案じます。

災害対策を重点とする学区行政を進めます。「自分の命は、自分で守る」これは原点であります。一年間無事でありますよう、祈願いたします。

令和六年一月元旦

川中学区区政協力委員長 松村宗哲

※この原稿は「令和六年能登半島地震」の発生前の12月にいただきました。おどろきました。震災に被災されたみな様にお見舞い申し上げます。

## 川中小 作品展開く

令和5年11月17日(金)、18日(土)の2日間にわたって川中小学校で造形作品展が行われました。「KAWANAKAアートミュージックアームつくろう えがこう 自分らしく」をテーマに

1・3・5年生は立体作品を、2・4・6年生は平面作品を製作しました。自分の思いを生き生きと表しました。

土曜日には保護者の方と一緒に参加をする時間を設け「子供と一緒に見られて良かった」

「他のお子さんの様子も見られて良かった」といった

声が聞かれました

川中小学校校長

寺阪 昌也



創作食品の展示



お城の模型と思い出の絵画

## アオキスーパー利用者20人に聞きました

学区内のスーパー、アオキが開店して10ヵ月になります。「陽だまりサロン中切」に参加する人などに利用状況をお聞きしました。

- ・利用していますか。毎日-1人 週3回程度-9 週1回程度-5 月に数回-4 利用しない-1
- ・主に何を買いますか。肉-14人 魚-13 野菜-17 果物-11 惣菜-2 弁当-2 菓子類-7 冷凍物-2 レトルト食品-1 他に牛乳・卵
- ・近隣スーパーと比べ価格は 高い-3人 同程度-8 安い-7 その他(安いもの少ない)
- ・近隣スーパーと比べ品質について 良い-4人 同程度-11 悪い-2 その他(野菜がいまいち)
- ・利用しやすい点は 商品の配列-3人 通路-2 レジの対応-4 その他(近所-4、野菜の安売り-1)
- ・利用しにくい点は 商品の配列-4人 通路-4 レジの対応-1 その他(クレジットカードで支払いができない)

### 改善を求めたいことは

- ・品質管理に注意を!
- ・独り暮らしに対応した食品の調製を考えてほしい。
- ・店舗西側から自転車が入る場合、敷地に段差がある。解消を。
- ・西側入り口から入る自転車置き場の拡大をしてほしい。
- ・館内などに休憩所がほしい(長椅子)など。
- ・店舗入り口にバスの時刻表を掲示してほしい。

## たった一袋の悩み!!

毎週火曜日に、各家庭から集積所にゴミを運んでいただいています。保健環境委員みなさんの管理のもと、市の収集車が回収してくれます。町の清潔が保たれています。



12月19日、可燃ゴミ・不燃ゴミ(自宅前収集)、プラ容器・ペットボトル・缶・瓶(集積所回収)が一緒に入った袋がひとつ見つかりました。保健環境委員が対応に苦労します。

ほとんどのみなさんは協力いただいています。でも、たった一握りの人の不始末で大変迷惑しています。町内の外から持ち込まれているかもしれない。みなさんも不法な投棄を見かけたら保健委員にお知らせください。

いっしょに町の清潔と美化を守りましょう。

## 銭湯へ出かけよう

広いお風呂でゆっくりしてみませんか

☆ 名古屋市が「セントへ出かけよう! スタンプリー」を行ないます。ウォーキングや敬老パスを使って銭湯を巡ろうという取り組みです。スタンプを3個集めると先着200人にタオルがプレゼントされます。2月1日木曜日から2月20日火曜日までです。市内在住で65歳以上の方が対象です。入浴料が必要。

☆ 「ふれあい入浴の日」

毎月5日と15日は200円で入浴できます。敬老手帳が必要です。市内在住で65歳以上の方が対象です。



いずれも長喜温泉(長喜町) はぎの湯(萩野通り)はじめ市内指定公衆浴場31カ所です。

お体に気をつけて、ゆっくり暖まって寒い冬を切り抜けませんか。

問い合わせは健康福祉局高齢福祉課 972-2544

## 「名古屋北部の変遷」を読んで

[投稿] 原口具也(ともや)84歳 福德町

名古屋北部の変遷について、江戸後期より現在まで私たちが現在生活を営み居住しているこの川中地域について、このたび素晴らしい文献資料本が発行されました。しかも江戸時代後期より現在まで、正確で正しい地域の変遷と発展に関するさまざまな角度から興味いっぱいの文献本を拝読させていただきました。貴重な参考本 誠にありがとうございました。

庄内川と旧矢田川に挟まれた流域であったとされる東部成願寺村、中部の中切村、西部の福德村を合わせて川中三郷と言われたそうです。信じられないほどの発展変遷ぶりです。

先人より昭和初期ここに競馬場があったと聞かされていたことを覚えています。私の近くに住む知人二人にもさっそくこの本を紹介して回



し読みしました。共に興味津々でした。この資料は、知っていただきたく是非伝えたいものだと話していました。

## 安全・安心な町 ご苦労様です

自治会役員や防犯委員、消防団の皆さんが夜周りをしてくれています。火災や犯罪のない安心して住み続ける町のため、いつもありがとうございます。



## 過去発行の川中通信

この二次元コードを読みとれば、今まで発行した「川中通信」がご覧になれます。

